

*Hélène Adant - Henri Matisse avec son chat, 1948-1949 - Collection municipale - Ville de Vence*

# HENRI MATISSE

## Collection de la Ville de Vence

Espace permanent

MUSÉE DE VENCE, 2 PLACE DU FRÊNE, VENCE

## DOSSIER DE PRESSE



# HENRI MATISSE

Collection de la Ville de Vence

Espace permanent

---

Dans le prolongement de l'exposition temporaire proposée en 2017, le musée de Vence consacre désormais un espace permanent à la collection Matisse de la Ville de Vence, qui permettra aux visiteurs de découvrir celle-ci sous forme de sélections thématiques, qui évolueront au fil de la programmation.

En 1943, en pleine Occupation, Henri Matisse vient se réfugier à Vence. De 1943 à 1948, installé à la villa le Rêve, il tombe sous le charme de la cité. Il ne cessera de créer, en quête d'un art « d'équilibre et de pureté ». A Vence, il puise une nouvelle source d'inspiration pour mener à bien la conception d'une oeuvre d'art totale, la chapelle des dominicaines du Rosaire, qu'il considérera comme son chef-d'oeuvre. La relation privilégiée tissée entre Matisse et la cité des arts s'est prolongée par la suite, grâce aux dons de la famille de l'artiste.

## LES ŒUVRES DE LA COLLECTION DE LA VILLE DE VENCE

Ce fonds remarquable s'est constitué, au fil des années, grâce aux différentes donations des Héritiers du peintre à la ville de Vence, cité riche de son passé et tournée vers un avenir culturel. Le choix des œuvres par les donateurs prend en considération d'une part le fait que le peintre résida à Vence de 1943 à 1947 et d'autre part que ces années marquent une étape importante d'accomplissement de son œuvre. Installé à la villa Le Rêve, le peintre exécute des œuvres majeures, dites de la « période venceoise », avant d'entreprendre et de mener à bien la conception et la réalisation de la chapelle des dominicaines du Rosaire. À ce titre, et au regard des projets réalisés, Maria-Gaëtana Matisse donne en 2003 à la ville de Vence, la magnifique étude au fusain de *Saint Dominique*.

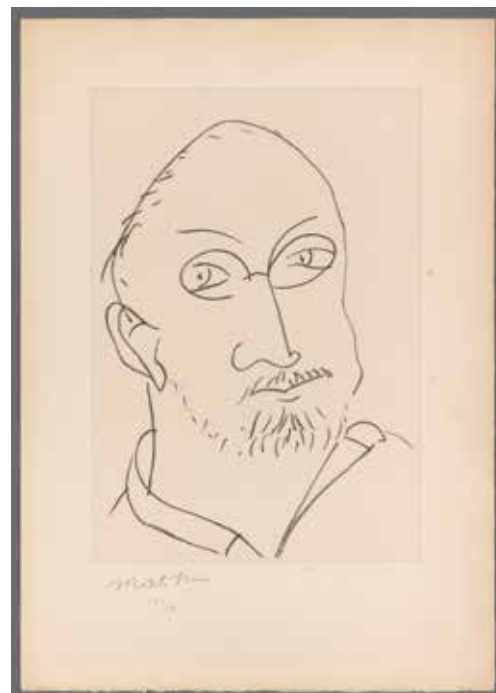
En 2004, la famille du peintre fait don d'une esquisse remarquable des *Rosaces*, puis en 2005, Barbara et Claude Duthuit donnent l'autoportrait de Matisse *Grand masque* et seize autres lithographies qu'enrichirent en 2008, dix lithographies et vingt-huit eaux-fortes.

Sœur Jacques-Marie, dominicaine du rosaire, fit en sorte que puisse faire partie de la collection municipale un service violet de vêtements sacerdotaux, reproduction à l'origine destiné à la Chapelle, ainsi que des documents précieux comme des lettres faisant partie de la correspondance qu'entretint Matisse avec la religieuse.

Le fonds Matisse de la ville de Vence se compose de soixante-quatre œuvres dont la majorité est graphique : fusains, lithographies, eaux-fortes.

Cette collection, dont les œuvres datent de la période de 1945 à 1951, est d'autant plus vivante qu'elle s'attache de manière étroite à une ville, Vence, où l'artiste portera son art jusqu'à son aboutissement.

Des photos réalisées par des photographes de renom comme Henri Cartier-Bresson ou Robert Capa présentent le peintre dans son environnement. Elles sont le témoignage du travail de l'artiste dans son quotidien.



Henri Matisse  
*Grand masque*, 1944  
Lithographie – 35,2 x 25 cm  
Donation Barbara et Claude Duthuit, 2005  
Collection municipale – Ville de Vence  
© Succession H. Matisse - Photo : François Fernandez.

# HENRI MATISSE

Collection de la Ville de Vence

Espace permanent

## LA SÉLECTION THÉMATIQUE PRÉSENTÉE EN 2018 :

### Voyage dans une collection

La sélection d'œuvres graphiques de la collection vénétoise se propose d'entraîner les visiteurs au-delà des chemins imposés par les conventions esthétiques d'une époque. Dès l'origine de son art (1890-92), Matisse remet en question toute forme d'académisme, s'ouvre à la révolution picturale de l'impressionnisme et du pointillisme, pour, en 1905, être considéré comme le chef de file du « Fauvisme ». Toujours à la recherche de nouvelles formes d'expression, Matisse va partager avec l'éditeur Tériade une aventure marquante : la conception et l'impression de l'ouvrage *Jazz* paru en 1947. Cette œuvre majeure de l'art du livre a pour but de mettre en lumière les potentialités de la couleur dans une vision chromatique « rythmée ». Pour accompagner les « planches de couleur », le peintre décide d'utiliser son « écriture manuscrite » pour calligraphier des pages de textes contenant « des remarques, des notes » prises au cours de son existence, permettant au lecteur, en plus d'une expérience esthétique, d'avoir accès aux pensées de l'artiste, ce qui constitue en soi, un voyage.

Par d'autres ouvrages littéraires ou poétiques, ce voyage peut se poursuivre. La lecture de textes proposés ou choisis, éveille chez le peintre des résonances qu'il traduit graphiquement. Matisse devient le metteur en scène de son interprétation. Il n'illustre pas le texte. L'écrivain et le dessinateur apparaissent ainsi sur un même plan de création. La série d'eaux fortes *Martiniquaise*, en est un exemple, en relation avec le recueil de poésie de Charles Baudelaire *Les Fleurs du mal* (1857). Matisse laisse percevoir une affinité particulière pour l'auteur de *l'Invitation au voyage* comme le démontre sa peinture *Luxe, calme et volupté* exécutée en 1904.

Par-delà la peinture et le dessin, la création de la chapelle réalisée pour la congrégation des sœurs dominicaines du Rosaire de Vence, aboutissement de l'œuvre de Matisse, constitue de même un cheminement dans la couleur et la lumière. Cet espace tant matériel que spirituel ouvert aux pratiquants et aux visiteurs se veut, comme il en est de l'œuvre du peintre, source de bien être, souhaitant transcender l'individualité des cultures et des croyances vers une expression universelle faite d'une constante recherche, d'une genèse renouvelée : un voyage artistique sans fin auquel continueront à pouvoir s'associer les générations futures.



*Jazz*, 2004  
Facsimilé d'après l'exemplaire n° 169 de l'édition originale du livre illustré d'Henri Matisse, *Jazz*, Editions Tériade, Paris, 1947  
Sérigraphie. 41 x 31.5 cm  
Edition Anthèse, Paris, 2004  
Collection municipale - Ville de Vence  
© Succession H. Matisse-Photo : François Fernandez.



Henri Matisse  
*Martiniquaise*  
Étude pour le frontispice  
des *Fleurs du mal* de Baudelaire,  
Eau-forte - 25,2 x 19 cm  
Donation Barbara et Claude Duthuit, 2008  
Collection municipale - Ville de Vence



Henri Matisse  
*Saint Dominique*, 1950  
Fusain sur papier - 194 x 123 cm  
Donation Maria-Gaetana  
Matisse, 2003  
Collection municipale - Ville de Vence  
© Succession H. Matisse  
Photo : François Fernandez.

Espace permanent

## PROJECTION FILM DOCUMENTAIRE HENRI MATISSE

### Film de François Campaux, 1946, 26 minutes

Tourné à Paris, à Nice et à Vence - à la Villa le Rêve - pendant l'hiver 1945-46, le film est traversé par la présence de Matisse au travail. Dans ce document d'archive exceptionnel figure la célèbre séquence de ralenti où l'on voit, avec émotion, la naissance d'un trait. Matisse confiera au photographe Brassai ses impressions lors de la projection du film : « *Je me suis senti déculotté, nu, parmi l'assistance... Mais c'était une inoubliable leçon pour moi... J'ai été bouleversé par le ralenti... Quelle chose étrange ! Soudain, on voit le travail de la main, tout à fait instinctif, surpris par la caméra et décomposé... Cette séquence m'a consterné... Je me suis demandé tout le temps : « Mais est-ce bien toi qui fais ça ? Que diable puis-je faire en ce moment ? » J'ai été sans repère... Je ne connaissais ni ma main ni ma toile... Et anxieux je m'interrogeais : « Va-t-elle s'arrêter ? Va-t-elle continuer ? Quelle direction va-t-elle prendre ? » J'ai été stupéfié de voir ma main continuer encore et encore jusqu'à un point final... D'habitude lorsque j'entame un dessin, j'ai le trac, sinon l'angoisse. Mais je n'ai jamais eu autant la frousse qu'en voyant au ralenti ma pauvre main aller à l'aventure, comme si j'avais les yeux fermés... »*

Brassai, *Conversations avec Picasso*, 1964, Gallimard, 1997, p. 316-317.



## HENRI MATISSE À VENCE, BIOGRAPHIE

**Né le 31 décembre 1869 au Cateau-Cambrésis (Nord), le peintre, qui s'est éteint le 3 novembre 1954 au Regina à Nice, a séjourné pendant cinq ans à la villa Le Rêve à Vence où son œuvre est connue sous le nom de « période venceoise ».**

### 1943

Face à la menace d'une occupation du Regina à Nice, Matisse s'installe fin juin dans la villa Le Rêve où il peint des intérieurs dont les fenêtres s'ouvrent sur les paysages et la ville de Vence. A cette période, le peintre se consacre à la réalisation de livres illustrés : *Pasiphaé* de Montherlant, *Jazz* (maquette en papiers gouachés découpés) et s'attache à la publication de *Thèmes et Variations* aux Editions Fabiani.

### 1944

Matisse passe toute l'année à Vence. En été, il travaille à l'illustration des *Fleurs du Mal* de Charles Baudelaire. Marguerite Duthuit, sa fille et Madame Matisse sont arrêtées pour faits de résistance. Publication de *Pasiphaé* aux Editions Fabiani

### 1945

De juillet à novembre, Matisse est à Paris où il prépare avec Lydia Delectorskaya sa rétrospective au salon d'automne. Il travaille en même temps aux maquettes des sérigraphies, *Océanie, le ciel et Océanie, la mer*. La galerie Maeght, à Paris, pour son inauguration, lui consacre une exposition.

### 1946

Hélène Adant commence son reportage photographique sur Matisse jusqu'à la mort du peintre. A Nice, première exposition au Palais de la Méditerranée organisée par Aimé Maeght et les représentants de la vie culturelle niçoise. Sortie du film *Henri Matisse* de François Campaux qui évoque la vie et l'œuvre du peintre à Vence. Publication des *Lettres portugaises* de Marianna Alcaforado illustrées par Matisse, et de *Visages* avec un texte de Pierre Reverdy.

### 1947

Matisse est promu commandeur de la Légion d'honneur. Après une année passée à Paris, le peintre se réinstalle à Vence à la villa le Rêve, d'avril 1947 à juin 1948. Il peint une série d'intérieurs. Publication de *Jazz* par l'éditeur Tériade.

# HENRI MATISSE

Collection de la Ville de Vence

Espace permanent

## 1948

En avril-mai s'ouvre à Philadelphie une exposition rétrospective des œuvres de Matisse. L'artiste travaille à la création de la chapelle des dominicaines du Rosaire de Vence. Le 30 décembre, Matisse retourne au Regina. Les espaces de son appartement-atelier sont plus adaptés aux grands formats de ses projets pour la chapelle.

D'autres dates seront importantes dans la vie artistique de Matisse et de Vence. Le 12 décembre 1949 a lieu la cérémonie de pose de la première pierre de la chapelle des dominicaines du rosaire. La maquette d'étude de celle-ci réalisée par Matisse et Sœur Jacques-Marie est présentée à la Maison de la Pensée française à Paris en 1950. En 1951, le peintre travaille à la création des chasubles (maquettes en papiers gouachés découpés) pour la chapelle qui sera inaugurée le 25 juin, en son absence.

## CITATIONS DE MATISSE

### Citations extraites de l'ouvrage

**Henri Matisse, *Ecrits et propos sur l'art*, Hermann, Paris, 1972.**

« Je suis à Vence depuis un mois et demi – très bien à tous points de vue. »

« Mon but est de rendre mon émotion. Cet état d'âme est créé par les objets qui m'entourent et qui réagissent en moi : depuis l'horizon jusqu'à moi-même, y compris moi-même. »

« Cette œuvre m'a demandé quatre ans d'un travail exclusif et assidu, et elle est le résultat de toute ma vie active. Je la considère malgré toutes ses imperfections comme mon chef-d'œuvre. » (à propos de la chapelle des dominicaines du Rosaire).

« Lorsque je peins un portrait, je prends et je reprends mon étude, et c'est chaque fois un nouveau portrait que je fais : non pas le même que je corrige, mais bien un autre portrait que je recommence : et c'est chaque fois un être différent que je tire d'une même personnalité. »

« Ce qui m'intéresse le plus, ce n'est ni la nature morte, ni le paysage, c'est la figure. C'est elle qui me permet le mieux d'exprimer le sentiment pour ainsi dire religieux que je possède de la vie. Je ne m'attache pas à détailler les traits du visage, à les rendre un à un dans leur exactitude anatomique »

« Aux visiteurs qui venaient me voir à Vence, j'ai souvent posé la question : « Avez-vous vu les acanthes sur le talus qui borde la route ? » Personne ne les avait vues : tous auraient reconnu la feuille d'acanthe sur un chapiteau corinthien, mais au naturel le souvenir du chapiteau empêchait de voir l'acanthe. C'est un premier pas vers la création que de voir chaque chose dans sa vérité, et cela suppose un effort continu. »

« Je sais que c'est bien tard qu'on se rendra compte combien ce que je fais aujourd'hui était en accord avec le futur. »

« L'artiste ou le poète possèdent une lumière intérieure qui

transforme les objets pour en faire un monde nouveau, sensible, organisé, un monde vivant qui est en lui-même le signe infaillible de la divinité, du reflet de la divinité. »

« La couleur contribue à exprimer la lumière, non pas le phénomène physique mais la seule lumière qui existe en fait, celle du cerveau de l'artiste. »

« En art, ce qui importe surtout, ce sont les rapports entre les choses. »

« Il y a un dessin commun à toutes les choses, les plantes, les arbres, les animaux, les hommes, et c'est à ce dessin-là qu'il faut être accordé. »



Henri Cartier-Bresson  
Henri Matisse à villa le Rève, 1944 - Photographie 18 x 12,5 cm  
Collection municipale – Ville de Vence  
© Henri Cartier-Bresson/Magnum photo.

# HENRI MATISSE

Collection de la Ville de Vence

Espace permanent

---

## INFORMATIONS PRATIQUES

# HENRI MATISSE

## Collection de la Ville de Vence

Espace permanent

MUSÉE DE VENCE, 2 PLACE DU FRÊNE, VENCE

L'espace est ouvert toute l'année, en dehors des périodes de fermeture du musée entre deux expositions temporaires.

### DROIT D'ENTRÉE

- TARIF : 6 €
- TARIF RÉDUIT : 3 €  
Groupes à partir de 10 personnes.  
Enfants de 12 à 18 ans.  
Étudiants sur présentation d'une carte en cours de validité.
- GRATUIT  
Moins de 12 ans, adhérents ICOM, demandeurs d'emploi inscrits en France (justificatif de – 6 mois), allocataires du RSA ou de l'aide sociale (justificatif – 6 mois), titulaires du minimum vieillesse, artistes membres de la Maison des Artistes, Journalistes sur présentation de la carte de presse, Élèves du lycée Matisse, du Collège de la Sine et des établissements scolaires vençois, élèves scolarisés résidant à Vence.

### VISITES GUIDÉES ET ATELIERS

- VISITES INDIVIDUELLES : comprises dans le droit d'entrée.
- VISITES GROUPES : 2,50 € par personne, sur réservation, à partir de 10 personnes
- VISITES ET ATELIERS SUR TEMPS ÉDUCATIF : gratuité des visites guidées et ateliers pour enfants et leurs accompagnateurs sur le temps scolaire
- ATELIERS INDIVIDUELS :  
Ateliers du mercredi : 65 €, tarif trimestriel  
Stages d'arts plastiques durant les vacances scolaires : 65 €, tarif par semaine

MUSÉE DE VENCE, 2 PLACE DU FRÊNE

T. 00 33 (0)4 93 24 24 23

info@museedevence.com

www.museedevence.com

 librairiedumuseedevence